

**T.C.  
MİLLÎ EĞİTİM BAKANLIĞI**

# **MÜZİK ALETLERİ YAPIMI**

## **MÜZİKTE SOLFEJ VE TARTIM**

**Ankara, 2013**

- Bu modül, mesleki ve teknik eğitim okul/kurumlarında uygulanan Çerçeve Öğretim Programlarında yer alan yeterlikleri kazandırmaya yönelik olarak öğrencilere rehberlik etmek amacıyla hazırlanmış bireysel öğrenme materyalidir.
- Millî Eğitim Bakanlığınca ücretsiz olarak verilmiştir.
- PARA İLE SATILMAZ.

# İÇİNDEKİLER

AÇIKLAMALAR .....	iii
GİRİŞ .....	1
ÖĞRENME FAALİYETİ-1 .....	3
1. MÜZİK FORMLARI (BİÇİM) VE RİTMİK OKUMA (TARTIM).....	3
1.1. Müzik Formlarının Öğeleri .....	3
1.1.1. Motif .....	3
1.1.2. Figür ve Koşu .....	4
1.1.3. Cümle .....	4
1.1.4. Period(Dönem) .....	4
1.1.5. Tema .....	4
1.2. Türk Müzik Formları (Biçimleri).....	4
1.2.1. Peşrev .....	5
1.2.2. Saz Semaisi.....	6
1.2.3. Tavsir .....	7
1.2.4. Medhal .....	7
1.2.5. Taksim .....	7
1.2.6. Aranağme.....	8
1.2.7. Oyun Havaları.....	8
1.2.8. Kâr .....	8
1.2.9. Beste .....	9
1.2.10. Semâi .....	11
1.2.11. Şarkı.....	11
1.2.12. Gazel.....	13
1.2.13. Köçekçeler .....	13
1.2.14. Türkü .....	13
1.3. Batı Müziği Formları .....	13
1.3.1. Büyük Formlar.....	14
1.3.2. Senfonik Formlar .....	14
1.3.3. Vokal Formlar.....	15
1.3.4. Polifonik (Çok Sesli) Formlar .....	15
1.3.5. Özgün Formlar.....	16
1.4. Ritmik Okuma (Tartım) .....	17
UYGULAMA FAALİYETİ .....	19
ÖLÇME VE DEĞERLENDİRME .....	29
ÖĞRENME FAALİYETİ-2 .....	30
2. SES GENİŞLİKLERİ VE SOLFEJ.....	30
2.1. Erkek Sesi .....	30
2.2. Kadın Sesi .....	30
2.3. Solfeje Giriş .....	31
2.3.1. Üç Ses Öğretimi.....	31
2.3.2. Dört Ses Öğretimi ve Büyük İkili Aralığı, Küçük İkili Aralığı .....	32
2.3.3. Dört Ses İçinde Son Durak Perdesi .....	33
2.3.4. Beş Ses Öğretimi .....	34
2.3.5. Altı Ses Öğretimi .....	34
2.3.6. Yedi ve Sekiz Ses Öğretimi .....	36

---

2.3.7. Artık Dörtlü Aralığı Atlama Alıştırması.....	38
2.3.8. Dokuz Ses Öğretimi.....	38
2.3.9. On Ses Öğretimi .....	39
2.3.10. On Bir Ses Öğretimi .....	39
2.3.11. On İki Ses Öğretimi .....	40
UYGULAMA FAALİYETİ .....	43
ÖLÇME VE DEĞERLENDİRME .....	45
CEVAP ANAHTARLARI .....	47
KAYNAKÇA .....	48

## AÇIKLAMALAR

<b>ALAN</b>	<b>Müzik Aletleri Yapımı</b>
<b>DAL/MESLEK</b>	<b>Alan Ortak</b>
<b>MODÜLÜN ADI</b>	<b>Müzikte Solfej ve Tartım</b>
<b>MODÜLÜN TANIMI</b>	Temel müzik bilgisini; formları, ritmik okumayı, ses genişliklerini nota okumayı (solfej) tanıma ile ilgili bilgi ve becerilerin kazandırıldığı bir öğrenme materyalidir.
<b>SÜRE</b>	40/24
<b>ÖN KOŞUL</b>	Müzikte Sistem ve Makamlar modülünü başarmış olmak
<b>YETERLİK</b>	Solfej ve tartım yapmak
<b>MODÜLÜN AMACI</b>	<b>Genel Amaç</b> Gerekli akustik özellikli sınıf ortamı ve donanımları sağlandığında tekniğine uygun olarak müzikte solfej ve tartım kavramlarını uygulayabileceksiniz. <b>Amaçlar</b> <ol style="list-style-type: none"><li>1. Tekniğine uygun olarak müzikte formlar, ritmik okuma ve tartımları okuyup yazabileceksiniz.</li><li>2. Müzikte notaları tekniğine uygun olarak okuyup yazabileceksiniz</li></ol>
<b>EĞİTİM ÖĞRETİM ORTAMLARI VE DONANIMLARI</b>	<b>Ortam:</b> Müzik odası, derslik <b>Donanım:</b> Dinleme cihazları, sanat ve müzik çeşitlerine ilişkin örnek materyaller, CD, VCD, nota, kitap, ders notları ve diğer müzik kaynakları
<b>ÖLÇME VE DEĞERLENDİRME</b>	Modül içinde yer alan her öğrenme faaliyetinden sonra verilen ölçme araçları ile kendinizi değerlendireceksiniz. Öğretmen modül sonunda ölçme aracı (çoktan seçmeli test, doğru-yanlış testi, boşluk doldurma, eşleştirme vb.) kullanarak modül uygulamaları ile kazandığınız bilgi ve becerileri ölçerek sizi değerlendirecektir.



# GİRİŞ

## Sevgili Öğrenci,

Ülkemizde müzik aleti yapımcıları, günümüze kadar çoğunlukla usta çırak ilişkisi içerisinde yetişmişlerdir. Günümüzde ise bir meslek olarak tanımının konulması ve satandartlarının belirlenmesi çabaları sonucu bu meslek, tanınlanmış, iyi ve zevkli bir meslek olma yolunda çok hızlı ilerlemektedir.

Bu modül, müzik aletleri yapımı alanında yapma becerisi kadar temel müzik kavramlarını da bilmeniz gereği üzerine hazırlanmıştır. Müzik aletleri yapımcısı olarak solfej ve tartımı tanıma, kullanıldığı yerleri bilmek ve uygulamak sizler için çok yararlı olacaktır.

Müzik alanı sanatın vazgeçilmez bir parçası olması ve insanların estetik duygularına hitap etmesi dolayısıyla her insanın az ya da çok ilişkili olduğu bir uğraştır. Bu nedenledir ki bu meslek elemanlarının işi hem çok zevkli hem de zaman ve sabır gerektirdiği için zordur.

Çevrenizde bu mesleğin iyi ustalarının; iyi bir müzik aleti yapma bilgi ve becerisi yanında, iyi bir solfej ve müzik bilgisine sahip olduklarını gözlemlemişsinizdir.

Bu modülü hazırlarken konularımızı önceki modüllerimizde işlediğimiz konulara bağlı olarak toplama ve tamamlama üzerine kurduk. İşlenen konuları kolaylıkla anlayıp uygulayabileceğinizi düşünerek hazırladık.

Elinizdeki bu modül solfej ve müzik bilgisinin son ve toparlayıcı parçasıdır.





# ÖĞRENME FAALİYETİ-1

## AMAÇ

Bu faaliyet sonunda akustik ortam ve donanım sağlandığında tekniğine uygun olarak müzikte formlar, ritmik okuma ve tartımları okuyup yazabileceksiniz

## ARAŞTIRMA

Bu faaliyet öncesinde yapmanız gereken öncelikli araştırmalar şunlardır:

- Müzik formları nedir? Oluşum evrelerini araştırınız.
- Türk ve batı müziği formlarını araştırınız.
- Ritmik okuma ve tartım ile ilgili temel kavramları araştırınız.

Araştırma işlemleri için internet ortamı, müzik kitapları, notaya alınmış yerli ve yabancı klasik eserleri inceleyiniz. Kaset, CD ve VCD dinleyerek müzikte formlar ve tartım hakkında ön bilgi edininiz. Müzikle ilgilenen arkadaşlarınızdan veya kurslardan bilgi edininiz.

## 1. MÜZİK FORMLARI (BİÇİM) VE RİTMİK OKUMA (TARTIM)

Müzikal anlamda, konuşma ve yazı diline benzer cümlecik ve cümleler vardır. Bunların birleşmesiyle form meydana gelir. Her sanat dalında form vardır ve sanat yapıtları bu form içinde yerini bularak bir değer kazanır. Müzikte formu anlamak için yapıtı sonuna kadar dinlemek gerekir. Her formun kendine özgü bir kuruluş düzeni vardır ve bunlar bölümlere ayrılmıştır. Bu bölümler kendi içlerinde bölümcüklerden oluşur. Bölümcükler cümlelerden, cümleler cümle parçaları ve sözcüklerden, sözcükler de tek tek harflerden meydana gelmiştir. Bu yapı müzikte, bir sonat bölümlerden, bölümler temalar, periyotlar, cümleler ve motifler gibi bölümcüklerden, en küçük bir müzik fikri olan motif ise seslerden oluşur.

### 1.1. Müzik Formlarının Öğeleri

#### 1.1.1. Motif

Müzikal anlatımın, genellikle iki (bazen üç veya dört) ölçüden oluşan en küçük birimine denir. Bazen iki nota da bir motif oluşturur.

### 1.1.2. Figür ve Koşu

Akorların eşit sürelerle arpejlenmesinden oluşan figür, esas ezgiye eşlik eden ve devamlı tekrarlanan bir hareket zinciridir.

### 1.1.3. Cümle

Birbirini tamamlayan iki motiften oluşan ve aralarında çoğunlukla bir küçük durak bulunan bölümlerdir. Cümlelerin sona ermesi ya tam karar ya da yarım karar ile yapılır. Bu tonlar esas tonda olduğu gibi, dominant ya da paralel tonda da olabilir.

### 1.1.4. Period(Dönem)

Müzik eserinin parçalarına ‘period’ adı verilir. Period motiflerin ritmik, melodik ve armonik olmak üzere sıralanışından doğar. Aralarında bağılılık bulunan iki cümle, periodu oluşturur. Birinci cümle ‘öncül’ ikinci cümle ise ‘ardcıl’ adını alır.

### 1.1.5. Tema

Müzik eserinin çoğu zaman başında duyulan ilk fikir; bestecinin onu işleyeceği, geliştireceği ve onun etrafında yapıtını oluşturacağı ‘Tema’ dır. Bir müzik yapıtının teması, en küçük bir motif ya da bir cümle olabileceği gibi genişletilmiş bir cümle ya da dönemde olabilir.

## 1.2. Türk Müzik Formları (Biçimleri)

Edebiyatta gazel, destan, şiir gibi birçok formlar (biçimler) olduğu gibi, müzikte de pek çok form (biçimler) vardır. Makam sistemine dayalı Türk müziğinde aynı makamdan bestelenmiş pek çok eser bulunur. Ne var ki bu eserler çok az benzerlik gösterebilir de her biri ayrı ifade tarzına sahiptirler.

Makamların yapılarını öğrenirken bir dizileri olduğunu ve bu dizide dolaşarak (seyir) seslendirildiğini biliyoruz. Seyir yoluyla canlandırılan makam dizileri melodik yapıya geçtiğinde ayrıca bazı kurallar çerçevesinde, başka makamlara geçki yoluyla sözlü veya sözsüz bestelenmeleri itibarıyla yeni kimlikler kazanırlar.

Aynı makamdan değişik bestelenmiş eserler dinleriz. Ancak her eserin kendine özgü bir üslûbu vardır. Bazıları uzun, bazıları kısa, bazıları ise usul-ritm yönünden farklılıklar gösterirler. Farklara ait örnekleri çoğaltabiliriz. Dikkat edilmesi gereken noktalardan biri, eserlerin yalnız saz veya insan sesine göre (sözlü) yazılıp yazılmadığıdır.

Dinlediğimiz birbirinden farklı eserleri. İki ana grupta toplayabiliriz:

- **Yalnız sazlar için yazılmış eserler.**
- **Güftesi olan, insan seslerinin okuyabileceği eserler.**

Yalnız sazların icra etmesi için yazılmış olan saz eserleri, Türk müziği içerisinde önemli bir yere sahiptir. Saz eserlerini yedi ayrı bölümde inceleyeceğiz:

- **Peşrev**
- **Saz Semâîsi**
- **Tasvir**
- **Medhal**
- **Taksim**
- **Aranağme**
- **Oyun Havası**

Sözlü ya da güfteli eserler dinî ve dindışı olmak üzere iki ana grupta toplanırlar. Genel olarak bu sözlü eserler dört grupta toplanırlar:

- **Kâr**
- **Beste**
- **Semâî**
- **Şarkı**
- **Gazel**
- **Köçekçeler**
- **Türkü**

### 1.2.1. Peşrev

Saz eserlerinde en büyük form peşrev'dir. Türk müziğinde fasıl adı verilen takım da ilk olarak daima peşrev icra edilir. Klâsik fasıl; peşrev, beste, ağır semai, şarkı, yürük semai ve saz semaisi olarak sıralanır.

Peşrevler, hane adı verilen bölümlerden oluşurlar. Çoğu zaman dört hane olur. Her hanenin sonunda teslim adı verilen bir bölüm bulunur. Peşrevler büyük usullerle yapılmışlardır.

Eski, bazı peşrevlerin üç haneli olduğu görülmüştür. Ancak bu tür peşrevler tutulmamış ve terk edilmiştir.

Ayrıca teslimi olmayan peşrevlere de rastlanılmıştır. Teslimi bulunmayan peşrevlerin ilk haneleri teslim yerine çalınmış olup bu tür de, üç haneli peşrevler gibi ilgi toplamamıştır.

Özellikle günümüzde rastlanılan bir icra tarzı vardır. Peşrevler dört haneli ve usullerinin büyük olmaları nedeniyle oldukça uzundurlar. Bu nedenle birinci hane çalınır, buna teslim eklenerek giriş tamamlanır. Sonra programa geçilir.

Dört hane ve teslimleri tamam olarak çalınan peşrevler genellikle tek olarak çalınan saz eserlerinde, konserlerde olur. Belirli süresi olan bir fasıl, bir koro veya bir solistin programından önce dört haneli peşrevler çalınmaz. Bir hane bir teslimden sonra ikinci esere geçilir.

Bir hanenin sonunda teslimine geçilecek yerde "güçlü" bulunur. Teslim ise makamın bitişi olduğundan "durak" perdesi ile son bulur.

O halde peşrevlerde dikkat edilmesi gereken kısımları üç bölümde inceleyebiliriz:

#### 1.2.1.1. Peşrevlerde Hane

Peşrevler dört haneli olarak yapılır:

- Birinci hane makama giriştir. Makam dizisinin seslerinde dolaşıldıktan sonra teslim hanesine geçilir. Teslim hanesinde makam dizisinin sesleri kullanılarak durak-karar yapılır.
- İkinci hanede ise yakın makam dizilerine geçkiler yapılır. Tekrar teslim çalınarak üçüncü haneye geçilir.
- Üçüncü hanede asıl makam dizisinin dışına çıkılarak değişik ses ve diziler kullanılır. Bu kısma "meyan" adı verilir. Meyanda genellikle tiz seslerde dolaşılır. Tekrar teslim hanesi çalınarak dördüncü haneye geçilir.
- Dördüncü hane asıl makam seslerine dönüşü sağladığı gibi değişik geçkiler de yapılabilir. Bu bölümden sonra teslim hanesi çalınır. Böylece peşrev tamamlanmış olur.

Yukarıda her hanenin sonunun sesleri teslim hanesine bağlayan nitelikteki seslerden oluştuğunu ve teslimine geçişi sağlayan sesin "güçlü" perdesi olduğunu belirtmiştik. Bazen bu sesin güçlü perdesi olmaz. Durak sesi veya bir başka perde de olabilir. Eserin bitimi, teslim hanesinin sonunda olduğuna göre hanelerin sonuna gelen durak sesleri "asma karar muvakkat durak" tan başka bir ses değildir.

#### 1.2.1.2. Teslim

Peşrevlerde teslim haneleri genellikle serbest yapılır. Hemen hemen peşrevlerin en güzel bölümünü oluşturur. Teslim haneleri besteci tarafından özenle yapılmış nağmelerden oluşur. Parlak ve canlı bölümlerdir.

#### 1.2.1.3. Usul

Peşrevler çoğunlukla büyük usullerle ölçülmüşlerdir. Devr-i kebir en fazla kullanılan usuldür. 28 zamanlı devr-i kebir usulü yazılırken 4/4 lük olarak bölümlere ayrılır. Usul tamamlanınca iki çizgiyle usulün bittiği belirtilir. Çok az sayıda sofyan usulü ile de bestelenmiş peşrevler vardır.

#### 1.2.2. Saz Semaisi

Fasılların en sonunda çalınan saz eserine verilen addır. Peşrev gibi saz semaileri de dört haneli olarak bölümlere ayrılır. Her hanenin sonunda teslim bulunur.

Saz semaileri, peşrevlerin tersine küçük usullerle ölçülmüşlerdir. Saz semailerinin ilk üç hanesi (10 / 8) lik aksak semai usulü ile ölçülmüştür. Dördüncü hane ise çeşitli usullerden yapılabilir. Semai, yürük semai, devr-i hindi, aksak, curcuna gibi.

Teslim bölümü (10 / 8) lik aksak semai usulü ile ölçülmüştür.

İlk üç hane, peşrevler gibi giriş, geçki gibi özellikleri yansıtır. Dördüncü hane ise serbest olup melodi ve usul yönünden bestecinin isteğine kalmıştır.

Peşrev ve saz semailerinin teslim bölümlerine girilecek yerde bağlantı, bazen makamın güçlüsünde bazen de durakta asma kalış olarak yapılır.

Saz semaileri fasıl sonlarında çalınabildiği gibi, tek saz icralarında da yer alabilir. Saz semaileri ritmik ve serbest bir yapıya sahip olduklarından bestekârların daha çok üstünde durdukları bir form olmuştur.

### 1.2.3. Tavsir

Bir olayı, doğadaki herhangi bir olayı veya bir duyguyu müzik diliyle anlatan saz eserlerine "tasvir" adı verilir.

Çok geniş kapsamlı olmasına rağmen çok az yazılan tasvir türü eserlerin usulü, ritmi bestekârın arzusuna kalmıştır. Peşrev ve saz semaileri gibi belirli haneleri yoktur. Konunun durumuna göre birden fazla haneleri bulunabilir.

### 1.2.4. Medhal

Genellikle bir topluluğun programı başlamadan, toplu halde sazların çaldığı küçük saz eserlerine "medhal" adı verilir.

Medhallerin hane ve teslim gibi bölümleri, kaideleri yoktur. Çalınacak makama girinceye kadar serbest olarak bestekârın duyusuna göre, 16 ile 32 ölçülük bölümlerde olabilir.

Medhallerin en büyük özelliği peşrev ve saz semailerinde bulunan hane ve teslim kaidelerinin olmaması, serbest icra edilmesidir. Yine bu iki formdan farkı, fasıllardan önce çalınmasıdır.

Medhal, tek bir sazla yapılan taksim formunun derli toplu, bir usule uydurulmuş nota ile çalınan değişik bir şeklidir. Medhalin tarihçesi pek eski değildir. Son devir bestekârları tarafından yazılmış ve benimsenmiştir. Günümüzde bu form üzerinde uğraşan bestekârların başında Prof. Dr. Sayın Alâeddin YAVAŞÇA gelir.

### 1.2.5. Taksim

Tek bir sazla, makamların ses dizilerinde dolaşmaya "Taksim" adı verilir. Bu formun Batı müziğinde karşılığı "impruvize"dir.

Taksim, bir saz eserine veya bir şarkıya başlanılmadan önce icra edilecek makamın seslerinde güzel nağmelerle dolaşmaktır.

Taksim yapılırken girilecek makamın güçlüsü, asma kalışı ve durağı özellikle belirtilir. O halde taksim; usule uyulmadan icra edilecek eserin makamına, usulüne, uslûbuna uygun bir şekilde bir seyir ile durak sesinin bağlantısından oluşur, denebilir.

Türk Müziğinde bir eserin icrasına geçmeden önce taksim yapmak adet olmuştur. Taksim yapmakla meşhur olmuş pek çok saz sanatçılarımız vardır. Tanburî Cemil Bey bu konuda virtüöz seviyesine ulaşmış bir sanatkârdır. Günümüzde ise tanbûrî Necdet YAŞAR, ûdî Cinuçen TANRIKORUR, ûdî Necati ÇELİK, Neyzen Niyazi SAYIN ve kemençede İhsan ÖZGEN önde gelen isimlerdir.

### **1.2.6. Aranağme**

Bazı eserlere başlanırken hemen girişte, yalnız sazların çaldığı küçük bir bölüm bulunur. Buna giriş müziği, yaygın bir deyimle de "aranağme" adı verilir.

Bir eserin başında olduğu kadar, ortasında ve sonunda bulunan aranağmelere de rastlanır. İki kıtalı bir şarkıda eserin ortasında, kıtaları arasında bir aranağme bulunabilir veya hiç olmayabilir...

Aranağmelerin özelliği eserin ruhuna uygun, aynı ritm ve karakterde, eseri tamamlayıcı nitelikte olmasıdır.

Eski eserlerin birçoğunda aranağme bulunmazdı. Günümüzde ise aranağmesiz pek az eser şarkı yapılmaktadır.

Özellikle son devirlerde yapılan şarkıların her satırında iki güfteyi birbirine bağlayan bir veya birkaç ölçülük müzik nağmeleri bulunur. Bu tür müzik parçaları sadece iki cümleyi birbirine bağlayan nağmelerdir. Aranağme değildirler.

### **1.2.7. Oyun Havaları**

İnsanlarda coşku uyandıran, yalnızca sazların çaldığı saz eserlerine "oyun havası" adı verilir. Türk Müziğinde ritim unsuru önemli olan bir çeşittir. Küçük usullerle ölçülmüş olan oyun havaları mahalli dans ve oyunlar için de yazılmıştır.

Çiftetelli, zeybek, longa, sirto, horon, hora, bar, halay, köçekçe gibi pek çok şekilleri vardır.

### **1.2.8. Kâr**

Eski bestecilerin üzerinde önemle durdukları, ustalıklarını gösterdikleri bir beste formudur. Genellikle peşrevden hemen sonra icra edilir. Geniş kapsamlı bir beste tarzı

olduğundan bünyesinde değişik usuller çokça kullanılır. Bu usul değişiklikleri esere farklı bir canlılık kazandırır.

Kâr icrasından sonra beste formu icra edilir. Kârlar büyük usullerle olduğu gibi küçük usullerle de ölçülmüş ve bestelenmişlerdir.

Beste formundan bir diğer farkı da terennümlerinin serbest oluşlarıdır. Eserin baş kısmında çoğunlukla terennüm bulunabilir.

Kâr tarzında bestelenmiş eserler bazen uzunluk ve kısalıklarına göre değişik isimlerle anılırlar: kâr, kârçe, kâr-i nev, kâr-i natik gibi isimler eserlerin yapısını anlatır.

Kâr; genellikle terennümle başlayan geniş kapsamlı bazı usullerin kullanıldığı uzun eserlere verilen isimdir.

Kârçe, kârdan daha kısa ve özelliklerini, daha öz anlatım belirten eserlere verilen isimdir.

Kâr-ı nev; değişik usullerin kullanıldığı bir formdur. Kâr'dan çok farkı yoktur.

Kâr-ı natik, kâr ve kârçe'den usul ve güfte yönünden hemen ayrıcalık gösterir. Kâr-ı natıkların güftelerinin hemen her satırında değişik usullere rastlanılabilir. Kâr-ı natıklar başladıkları makamın ismi ile anılırlar. Rast kâr-i natik, neva kâr-i natik gibi... Kâr-ı natik bitişte başladığı makam seslerine dönerek karar verir.

Her satırda değişik usullere rastlanıldığı gibi her satırda değişik makamlara geçilmesi kâr-ı natıkların özelliğidir. Her satır icra edilirken geçilen makamın ismi belirtilir.

Kâr türü eserler günümüzde hemen hemen hiç yapılmamaktadır. Eski bestekârlarımız bu form üzerinde titizlikle durmuşlar ve çok güzel eserler yapmışlardır.

### 1.2.9. Beste

Genellikle beste denilince herhangi bir müzik eserini düşünürüz. Beste, bestelemek, bestekâr birbirine yakın kelimelerdir.

- **Beste:** Bir müzik eseri
- **Bestekâr:** Bir müzik eserini besteleyen müzisyen
- **Bestelemek:** Bir müzik eserini yapmak, yazmak

"Beste" kelimesinin geniş tanımının yukarıda yazıldığı gibi olmasına karşın, Türk musikisindeki karşılığı, yeri daha başkadır.

"Beste" kâr formundan sonra en geniş kapsamlı müzik eseridir.

Beste, dört haneli olarak yapılır. Her hane bir mısra demektir. Şu halde bestelerin güfteleri dört mısralıdır. Her mısranın sonunda "terennüm" adı verilen, kelime olarak pek anlamı olmayan; ancak melodi yönünden çok güzel olan nağmeler bulunur.

Peşrevlerde de her hanenin sonunda "teslim" kısmının bulunduğunu hatırlayalım. Peşrevlerdeki teslim kısmının yerini bestelerde terennümler almıştır, diyebiliriz.

- **Terennüm:** Beste formundaki eserlerde mısra sonlarına eklenen anlamlı anlamsız; ancak melodik yapısı olan bölümlere verilen addır. Terennümler hece kelime veya birkaç kelimeden meydana gelebilir.

Ye-le-li-la-ta-ne-dil-dir-ten-ni-canım-ruhum-gel serv-i revanım- ruh-i revanım-canım efendim vs. gibi sözcükler sıkça kullanılır.

- **İkaâ:** Bestelerin terennümlerinin ritmik melodilerle yapılarına veya başka bir ifadeyle bestelerdeki terennümlerin muntazam bir tempo ile yapılmasına "ikaâ" adı verilir. Terennümelerde kullanılan hecelerin anlamı pek yoktur.

Her hanenin, mısranın sonunda çalınan terennüm aynıdır. Bu nedenle terennümlerin melodilerinin çok güzel olmasına bestekârlar özellikle özen gösterirler.

Terennümelerde kullanılan güzel sözlerin bazılarının anlamı da vardır. Canım, ruhum gibi kelimelerin yanısıra bazı bestekârlar ilgi duydukları kişilerin adlarını da terennümelerde kullanmışlardır. Sultanım, mihribanım gibi

Dört haneli olan bestelerin birinci mısrasına "zeminhane" adı verilir. Zeminhanelere eserin makamına ait dizi belirtilerek başlanır. Makamın özellikleri gösterilerek zemin hanenin son kısmında terennüme geçilir. Terennümün bittiği yerde, birinci mısranın son kelimeleri tekrar edilerek durak sesinde karar verilir. Bu şekilde birinci mısra, yani "zeminhane" bitmiş olur.

İkinci hane, ikinci mısranın okunmasıyla gösterilir. Ancak sözler ikinci mısraya ait olmakla beraber, melodi birinci mısranın tekrarıdır.

Demek ki birinci mısra ve güfte okunacak, tekrar başa dönülerek aynı melodi ile ikinci mısra ve terennüm icra edilecektir.

İkinci haneye "nakarathane" adı verilir.

Üçüncü mısra "meyan" adını alır. Meyan, eserin en önemli bölümlerinden birini oluşturur. Bu bölümde çeşitli geçkiler, genişlemeler gösterilir. Bitiş yine terennümle olur.

Dördüncü hane ise yine başa dönülerek, son mısra olarak "zeminhane"nin melodileri ile okunur. Ayrıca melodisi yoktur. Besteler terennüm hanelerinin icrasıyla son bulur.



### 1.2.10. Semâi

Türk musikisinde beste formundan sonra gelen değişik bir beste tarzıdır. Semainin tarifi bu şekilde olmasına rağmen değişik iki tür semai vardır:

- **Ağır Semai**
- **Yürük Semai**

Ağır Semailer, beste formundan hemen sonra fasıllardaki sıraya göre yer alırlar. Adından da anlaşıldığı gibi yapısı ağır, etkili bir formdur. Küçük usullerle ölçülmüşlerdir.

Ağır semailerde kullanılan usuller 10 / 4 lük ağır aksak semai, 10 / 8'lik Aksak Semai ve 6 / 2'lik ağır sengin semai'dir.

Ağır semailer, yapı itibariyle beste formunu andırırlar. Hane, terennüm gibi bölümler bestede olduğu gibi semailerde de bulunur. Ancak küçük usullerle ölçülmüşlerdir. Küçük usullerle yapımlarından dolayı ağır semailer daima bestelerden sonra ikinci sırayı alırlar.

Fasıldaki sıraya göre (peşrev, beste) formlarından sonra sıralanan ağır semaiden sonra şarkı formu gelir.

Fasıl icrasında şarkılardan sonra tekrar semai formuna dönülür. Ancak bu sıradaki Semailer, ağır semai adını taşımazlar. Bu tür semailere "yürük semai" adı verilir.

Yürük semailer, yürük semai adı verilen usulle ölçülmüşlerdir. Genellikle 6 / 4' lük, bazen de 6 / 8'lik ölçü ile belirtilir.

Yürük semailerin yapıları, ağır semailere göre daha hareketli ve canlıdır. Hane ve terennümler ağır semailerde olduğu gibidir.

Yürük semai icrasından sonra Saz Semaisi icra edilir. Bu şekilde fasıl tamamlanmış olur. Türk müziğinde peşrev, kâr, beste, ağır semai, şarki, yürük semai ve saz semaisinden meydana gelen fasıllara "takım" adı verilir.

Türk müziğinde bir makamın kabul edilebilmesi için bu şekilde bir takım oluşması şarttır.

### 1.2.11. Şarkı

Türk müziğinde küçük usullerle ölçülen sözlü, terennümsüz, dört haneli eserlere "Şarkı" adı verilir. Genellikle dört mısralık güftelerden meydana gelen şarkılar, dört hane olarak bestelenir. Birinci hane "zernin" adını alır. Bu hane esas makam dizisinin seslerinin gösterildiği bölüm olup şarkılarda giriş bölümünü oluşturur.

İkinci hane "nakarat" adını alır. Bu kısımda genellikle yakın makam dizilerine geçkiler bulunur. Nakaratların bitiş kısmında adını taşıdığı makam dizisinin sesleri ile karar bulunur.

Üçüncü hane "meyan" adını alır. Meyanda esas makam dizilerinde dolaşıldığı kadar genellikle tiz perdelerde dolaşılır ve geçkiler yapılır.

Dördüncü hane ise ikinci satır melodisi ile dördüncü satırın okunmasından oluşup nakarat adını taşır.

#### ➤ **Şarkılarda Yapı**

Şarkıların genellikle dört haneden oluştuğunu yukarıda belirtmiştik. Dört mısralı şarkıların her satırı bir haneyi oluşturur.

Her satır çoğunlukla birer defa bestelenir. İkişer defa okunur. Bu satırların sonunda dolaplar bulunur.

Yukarıda da açıklandığı gibi ikinci ve dördüncü hanelerin (satırların) besteleri aynıdır.

Bazen de her satır veya bazı satırlar ikişer kere bestelenirler. Bu durumda ilgili satır okunur. Bitiminde aynı sözler yeni bir melodi ile tekrar edilir ve doğrudan bir sonraki satıra bağlantı yapılarak geçilir.

#### ➤ **Klâsik Tarzda Bestelenmiş, Her Satırı Bir Defa Olan Şarkı Formu**

Birinci satırda esas makama giriş yapılır. Zemin mısrası okunarak sonda dolap kısmında karar sesine inilir. Başa dönülerek aynı satır tekrarlanır. Ancak bu defa sona gelindiğinde birinci dolap yerine ikinci dolap okunarak ikinci mısraya (satıra) geçilir. Nakarata geçiş sesi genellikle "güçlü" sesi ile gösterilir.

Nakarat ilk satır gibi iki defa tekrar edilir. Satır sonundaki dolap hanesinin birinci bölümünde güçlü sesi ile satırın başına dönüleceği belirtilir. Dolabın ikinci bölümü ise makamın ana sesleri ile inilen karar sesinin bulunduğu bölümdür. Karar sesinin burada bulunmasının sebebi, şarkıların nakarat sonlarında bitmesindendir.

Meyan bölümüne geçiş ise bu durak sesinin gösterilmesiyle olur. Genellikle tiz seslerle meyanı yapılan şarkılarda ikinci defa tekrar, tiz durak sesinin dönüş bölümünde gösterilmesiyle olur. İkinci defa meyanın okunmasıyla güçlü sesi gösterilerek nakarata geçilir. Dördüncü hane ise ikinci satır melodisinin tekrarıdır. Şarkının bitişi, nakaratin sonunda bulunan bitiş sesi (durak) ile olur.

Günümüzde şarkılar genellikle klasik tarzın dışında serbest bir anlayışla bestelenmektedir. Bu tarz şarkılara "fantezi eserler" adı verilmektedir.

Zemin hanesi bir defa bestelendiği gibi iki ayrı melodi ile iki defa bestelenebilir. Veya yalnızca meyan kısmı iki defa bestelenmiş şarkılar da bulunmaktadır.

Şarkı formu çok işlenmiş ve en sevilen beste tarzıdır. Küçük usullerle yazılmış olmalarına karşılık serbest, usulsüz bölümleri olan şarkılar da çoktur.

## ➤ **Şarkılarda Usul**

Şarkılar daima küçük usullerle ölçülmüşlerdir. Her ne kadar 15 zamanlıya kadar küçük usuller varsa da şarkılar çoğunlukla 10 zamanlıya kadar olan usullerle ölçülmüşlerdir.

Şarkılar, küçük usullerle ölçüldüğü için Beste ve Semailere oranla etkileri daha başkadır. Usullerinin küçük olmaları gereği daha ritmik ve hareketli bir yapıya sahip olmalarının yanı sıra, beste ve semailer kadar ağırbaşlı hatta onlardan daha ağır yapılı şarkılara rastlanır.

### **1.2.12. Gazel**

Saz müziğindeki taksim insan sesi ve sözle yapılanıdır. Herhangi bir usule bağlı değildir. Serbest okunur. 2-4 veya daha fazla mısrayı belli bir makam anlayışı içinde melodilerle söyleyerek sesle taksim etmektir.

Önceden hazırlık yapılmadan sanatçının o anki ilhamına bağlıdır. Buna “irtical” de denir. Güfteden ayrı olarak “’of” “’aman” “’medet” “’ey” gibi ünlemler de ilave edilebilir; fakat bunların fazlası hoş karşılanmaz. Gazel başlı başına yapılabildiği gibi şarkının arasına da konulabilir. Sözler genellikle gazel tarzından seçilebildiği gibi başka bir tarzdan da alınabilir.

### **1.2.13. Köçekçeler**

Genellikle aynı makamda yürük, hareketli şarkı ve türkülerin uzun aranağmelerle birbirine bağlanmasından meydana gelmiş; aynı zamanda çengi ve köçek takımlarının oyun oynamaları için düzenlenmiş bir müzik türüdür. Köçeklerde, şarkılar ve türküler genellikle kendi yapıları ile kullanılmıştır.

### **1.2.14. Türkü**

Şehir dışındaki köy ve kasabalarda oturan halkın bağlama, cura, divan sazı, zurna, davul, darbuka, kaval, kemençe, kabak kemane vs. Gibi müzik aletleriyle çalıp söyledikleri, kendine has yöresel özelliklere sahip olan sözlü müziktir. Anonimdir (Bestecisi ve yazarı belli olmayan halkın malı). Sözler, halk edebiyatından alınmış olup edebi değer taşıyan hece vezni ile yazılmış şiirlerdir.

## **1.3. Batı Müziği Formları**

Batı müziği formlarını 5 ana başlık altınca inceleyebiliriz:

- **Büyük formlar**
- **Senfonik formlar**
- **Vokal formlar**
- **Polifonik formlar**
- **Özgün formlar**

### **1.3.1. Büyük Formlar**

#### **1.3.1.1. Sonat**

İlk kez C.P.E. BACH tarafından temelleri atılan ve en önemli formdur. Senfoniler, quartetler ve quintetler hep sonat formunda yazılır. Sonat formu, gelişimi içinde farklılık göstermiştir. Beethoven ve Haydn döneminde iyice oturan sonat formu, Chopin ile birlikte değişime uğramıştır. Genellikle solo sonatlar meşhurdur. Örneğin Beethoven, yazdığı 32 piyano sonatıyla bu formun ustalarındandır. Ayrıca Haydn, Chopin gibi besteciler de güzel sonatlar yaratmışlardır.

#### **1.3.1.2. Rondo**

Adından da anlaşılacağı gibi bir bölümün sürekli tekrarlanmasıyla oluşur. Örneğin, A B ve A bölümlerinden oluşan bir esere yeni bir C bölümü eklenmesi ve tekrar başa, yani A B A bölümüne dönülmesiyle küçük rondo formu oluşur. A B A C A B A D E A B A, büyük rondo formuna örnek olabilir. Klasik dönemde sonatların son bölümlerinde kullanılmıştır.

#### **1.3.1.3. Varyasyon**

Tema ve çeşitlerinden oluşan bu form, aslında ağır tempolu dans şarkıların tekrarı sırasında yapılan küçük değişikliklerden doğmuştur. Varyasyon formunun temeli 4-8 ölçüden oluşur.

#### **1.3.1.4. Süit**

Saz müziği alanında en eski biçimlerden biri olan süit, şarkı biçiminde 4-6 bölümlerden meydana gelmiş bir sıra danstır. Sonat ve senfonilerin atası sayılır.

### **1.3.2. Senfonik Formlar**

#### **1.3.2.1. Konçerto**

Konçerto, genellikle solo bir çalgıya bir oda orkestrasının veya bir senfoni orkestrasının eşlik etmesiyle gerçekleşir. Solo çalgı, tüm teknik zorlukların üstesinden gelebilecek bir kişi tarafından çalınır. Solo çalgıya orkestra eşlik eder. Genellikle tek bir çalgı için yazılan konçertolar vardır; fakat birden fazla çalgı için yazılmış konçertolar da vardır(Vivaldi - 2 viyolonsel konçertosu). Konçertolar, dinleyicinin en çok tercih ettiği müzik formudur.

#### **1.3.2.2. Senfoni**

Orkestra için sonat formunda yazılmış genellikle dört bölümden oluşan yapıtlardır. Senfoni, uzun bir şiir niteliğindedir.4 bölümlü olduğundan oldukça uzun süren senfoniler vardır. Örneğin Beethoven'ın 9. senfonisi, 1 saate yakın bir sürede tamamlanır. Başta Franz Liszt, Antonin Dvorak ve Bedrich Smetana gibi besteciler, senfoniye tek bölüm halinde ele

almışlardır. Franz Liszt'in ilk kez gerçekleştirdiği tek bölümlü senfoni formuna senfonik şiir adı verilir.

### **1.3.2.3. Uvertür**

Giriş müziği anlamındadır. Genellikle bir süit'in veya operanın girişinde çalınır. Genellikle kısa tutulan uvertürlerin yanında uzun ve tek başına eser olan uvertürler de vardır. Örneğin Tschaikovsky'nin 1812 uvertürü ve Beethoven'ın "Leonore Uvertürü"

### **1.3.3. Vokal Formlar**

#### **1.3.3.1. Opera**

Solistleri, korosu, orkestrası, kostümü, sahnesi, ışığı ve dramatik oyunu ile müziğe uyarlanmış tiyatrodur. Tarihte ilk opera Rinuccinin "Dafne" operasıdır.

#### **1.3.3.2. Operet**

Operanın küçüğüne denir.

#### **➤ Oratoryo**

Dinsel ve kutsal konuların koro ve solistler tarafından orkestra eşliğinde söylenmesidir. Dekor, kostüm ve sahneleme yoktur.

### **1.3.4. Polifonik (Çok Sesli) Formlar**

#### **1.3.4.1. Kanon**

Kanon, taklit temeline dayanır. Aynı ezgi iki veya daha çok ses partisi tarafından, birbiri ardından başlayarak tekrarlanır. Çember kanonda ses partileri aynı anda duyulduklarında birbiriyle uyumludur. İlk başlayan partiye öncü, yanıt veren partiye artçı denir.

#### **1.3.4.2. Füg**

Füg, taklit etmek anlamındadır. Eserin ana teması, farklı tonlarda tekrarlanır. Tabi bu kontrpuan tekniğiyle yapılır. Temanın tonu mutlaka ana tonun birinci, dördüncü ve beşinci dereceleriyle ilişkili olmalıdır, aksi halde eserin taklit edilmesinde hatalar olabilir. Füg tekniğini mutlaka örnekleri inceleyerek öğrenmek gerekir. Bach'ın fügları, bu konu için uygun seçenektir.

### **1.3.4.3. Fügato**

Füg tarzında, fakat füg kurallarına uymadan gelişen temalardan oluşur. Fügatoda füğün sergi bölümünün ardından gelişme bölümü başlar. Mozart'ın Jupiter Senfonisi'nin son bölümü bu tarzda yazılmıştır.

### **1.3.4.4. Fügetta**

Fügetta tam bir füg gelişmesi olmayan kısa füg biçimidir.

## **1.3.5. Özgün Formlar**

Batı müziğinde bilinen 30'dan fazla özgün form türü vardır. Bunların bilinen belli başlı birkaçı şunlardır:

### **1.3.5.1. Prelüt**

Uvertür gibi bir giriş parçasıdır. Ancak özellikle Chopin ve Rachmaninoff gibi besteciler, prelüt tek başına bir parça olarak düşünmüşlerdir. Chopin'in 24 prelüt buna örnektir.

### **1.3.5.2. Arya**

Arya, Latince'de şarkı veya melodi kelimesinden gelir. Belirli bir kalıp içinde, orkestra eşliğinde söz ve müziğin birleşmesidir. A-B-A formunda yazılır.

### **1.3.5.3. Bolero**

Bolero, İspanyol Kastilya ve Andalusia'nın milli dansıdır. Bu dans tef, kastanyet ve bazen de gitar eşliğinde yapılır. Allegretto tempoda ve  $\frac{3}{4}$  lük ölçüdedir.

### **1.3.5.4. Capriccio**

İtalyanca keçi anlamına gelir. Müzikte belli bir planı olmayan serbest, doğaçlama ya da fantezi tarzı, neşeli, değişken mizaç sergileyen kaprisli karakterdeki bir türün adıdır.

### **1.3.5.5. Etüt**

Çalgı müziğinde karşılaşılan teknik güçlüklerle hazırlanmak amacıyla bestelenen alıştırma parçalarıdır. Öğrencilerin tekniğini geliştirmeleri için bestelenmiştir.

### **1.3.5.6. Marş**

Yürümeye eşlik eden, ritim ögesi güçlü, çok eski müzik türlerinden biridir. Çeşitli amaçlara yönelik yazılan marşlar genel olarak 4 gruba ayrılır. Bunlar; cenaze marşı, ağır marş, hızlı marş ve çok hızlı marştır.

#### **1.3.5.7. Vals**

Almanca dönmek anlamına gelir. Üç zamanlı, birinci vuruşu kuvvetli, dönerek yapılan Alman dans müziğidir.

#### **1.3.5.7. Ballade**

Genellikle acı ve hüznün gibi duyguların anlatımında kullanılan ve çok ezgiden oluşan lirik parçalardır.

#### **1.3.5.8. Nocturne**

Gece müziği demektir. Serbest formda yazılır. Karakteri hüzünlü bazen de canlıdır. En ünlü noktürn bestecisi Chopin'dir.

#### **1.3.5.9. Romance**

Sözlü ve sözsüz yazılabilir. Noktürn ve balad gibi konusu hüznün ve aşktır. Serbest formda yazılır.

#### **1.3.5.10. Serenade**

Değişik anlamlarda kullanılır. En çok bilinen anlamı, sevgilinin penceresinin önünde söylenen doğaçlama aşk şarkısıdır. Genellikle sözlü olur fakat sözsüz yazılmış serenatlarda vardır. Serbest bir formda yazılır.

#### **1.3.5.11. Rhapsody**

Ezgileri çoğunlukla halk ezgisi olan ve birçok temanın birleşmesinden oluşan serbest bir müzik formudur. Liszt'in Macar Rapsodilerinin yanında ünlü İngiliz rock grubu Queen'in efsanevi solisti Freddie Mercury'nin Bohemian Rhapsody'si de bu forma çok güzel bir örnektir.

#### **1.3.5.12. Fantasia**

Serbest formda genellikle doğaçlama çalınan eserlerdir.

### **1.4. Ritmik Okuma (Tartım)**

Bir müzik parçasını ritmini uygun olarak nota değerleriyle tekdüze okumaya ritmik okuma denir. Diğer bir anlamda bona yapma diye adlandırılır. (Bona terimi tartım kitabını yazan yazarın isminden alıntı yapılmıştır).

Notaların seslerini dikkate almadan, sadece nota değerlerinin incelenmesine ritmik portre denir. Ritim belirli bir zaman sürecinin kullanımını hedefleyen tempo içinde kesinleşir. Ritim aynı zamanda müziğin karakterini de belirler.

---

Her bestecinin kullandığı ritim kendine özgüdür ve ressamların fırça tekniği gibi ayırt edicidir. Genel anlamda formu etkileyen ve oluşturan faktörün ritim olduğu söylenebilir.



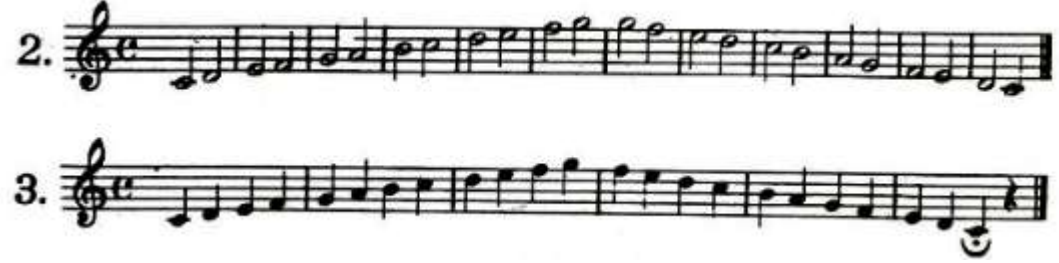
## UYGULAMA FAALİYETİ

Aşağıdaki müzik parçalarını ritmine ve nota değerlerine uygun olarak elle usulünü takip ederek tartımlarını yapınız.

İşlem Basamakları	Öneriler
➤ Aşağıdaki birlik notaları ölçüsüne göre isimleriyle tartımını yapınız.	➤ Elle, usülleri doğru ve kesin hareketlerle yapınız.



➤ Aşağıdaki ikilik ve dörtlük notaları ölçüsüne göre isimleriyle tartımını yapınız.



➤ Aşağıdaki sekizlik ve onaltılık notaları ölçüsüne göre isimleriyle tartımını yapınız.



➤ Aşağıdaki ikilik, dörtlük ve sekizlik, 3'lü aralıklı notaları ölçüsüne göre isimleriyle tartımını yapınız.



➤ Aşağıdaki ikilik ve dörtlük, 4'lü aralıklı notaları ölçüsüne göre isimleriyle tartımını yapınız.



➤ Aşağıdaki sekizlik 4'lü aralıklı notaları ölçüsüne göre isimleriyle tartımını yapınız.



- Aşağıdaki ikilik 5'li aralıklı notaları ölçüsüne göre isimleriyle tartımını yapınız.



- Aşağıdaki dörtlük 5'li aralıklı notaları ölçüsüne göre isimleriyle tartımını yapınız.



- Aşağıdaki sekizlik 5'li aralıklı notaları ölçüsüne göre isimleriyle tartımını yapınız.



- Aşağıdaki ikilik, dörtlük ve sekizlik 6'lı aralıklı notaları ölçüsüne göre isimleriyle tartımını yapınız.

15. 

16. 

17. 

- Aşağıdaki ikilik, dörtlük ve sekizlik 7'li aralıklı notaları ölçüsüne göre isimleriyle tartımını yapınız.

18. 

19. 

20. 



- Aşağıdaki ikilik, dörtlük ve sekizlik 8'li aralıklı notaları ölçüsüne göre isimleriyle tartımını yapınız.



- Aşağıdaki ikilik, dörtlük ve sekizlik notaları ölçüsüne göre isimleriyle tartımını yapınız.



- Aşağıdaki ikilik, dörtlük ve sekizlik 9'lu aralıklı notaları ölçüsüne göre isimleriyle tartımını yapınız.



- Aşağıdaki ikilik, dörtlük ve sekizlik 10'lu aralıklı notaları ölçüsüne göre isimleriyle tartımını yapınız.



- Aşağıdaki ikilik, dörtlük ve sekizlik değişken aralıklı notaları ölçüsüne göre isimleriyle tartımını yapınız.



- Aşağıdaki notaları ölçüsüne göre isimleriyle tartımını yapınız.





➤ Aşağıdaki dörtlük notaları sus işaretleriyle ölçüsüne göre isimleriyle tartımını yapınız.



➤ Aşağıdaki notaları sekizlik es (sus)leri dikkate alarak ölçüsüne göre isimleriyle tartımını yapınız.



➤ Aşağıdaki notaları ölçüsüne göre isimleriyle tartımını yapınız.





➤ Aşağıdaki değişik değerlerdeki sesli ve sessiz notaları ölçüsüne göre isimleriyle tartımını yapınız.



➤ Aşağıdaki değişik değerlerdeki sesli notaları ölçüsüne göre isimleriyle tartımını yapınız.





## KONTROL LİSTESİ

Bu faaliyet kapsamında aşağıda listelenen davranışlardan kazandığınız beceriler için **Evet**, kazanamadığınız beceriler için **Hayır** kutucuğuna (X) işareti koyarak kendinizi değerlendiriniz.

Değerlendirme Ölçütleri	Evet	Hayır
1. Birlik notaları ölçüsüne göre isimleriyle tartımını yaptınız mı?		
2. İkilik ve dörtlük notaları ölçü ve isimleriyle tartımını yaptınız mı?		
3. Sekizlik ve onaltılık notaların tartımını yaptınız mı?		
4. İkilik, dörtlük ve sekizlik, 3'lü aralıklı notaların tartımını yaptınız mı?		
5. İkilik ve dörtlük, 4'lü aralıklı notaların tartımını yaptınız mı?		
6. Sekizlik 4'lü aralıklı notaların tartımını yaptınız mı?		
7. İkilik 5'li aralıklı notaların tartımını yaptınız mı?		
8. Dörtlük 5'li aralıklı notaların tartımını yaptınız mı?		
9. Sekizlik 5'li aralıklı notaların tartımını yaptınız mı?		
10. İkilik, dörtlük ve sekizlik 6'lı aralıklı notaların tartımını yaptınız mı?		
11. İkilik, dörtlük ve sekizlik 7'li aralıklı notaların tartımını yaptınız mı?		
12. İkilik, dörtlük ve sekizlik 8'li aralıklı notaların tartımını yaptınız mı?		
13. İkilik, dörtlük ve sekizlik notaların tartımını yaptınız mı?		
14. İkilik, dörtlük ve sekizlik 9'lu aralıklı notaların tartımını yaptınız mı?		
15. İkilik, dörtlük ve sekizlik 10'lu aralıklı notaların tartımını yaptınız mı?		
16. İkilik, dörtlük ve sekizlik değişken aralıklı notaların tartımını yaptınız mı?		
17. Notaları ölçüsüne göre isimleriyle tartımını yaptınız mı?		
18. Dörtlük notaları sus işaretleriyle ölçüsüne göre tartımını yaptınız mı?		
19. Sekizlik esleri (susları) dikkate alarak tartımını yaptınız mı?		
20. Değişik değerlerdeki sesli ve sessiz notaların tartımını yaptınız mı?		
21. Değişik değerlerdeki sesli notaların tartımını yaptınız mı?		

## DEĞERLENDİRME

Değerlendirme sonunda “**Hayır**” şeklindeki cevaplarınızı bir daha gözden geçiriniz. Kendinizi yeterli görmüyorsanız öğrenme faaliyetini tekrar ediniz. Bütün cevaplarınız “**Evet**” ise “Ölçme ve Değerlendirme”ye geçiniz.

## ÖLÇME VE DEĞERLENDİRME

Aşağıdaki cümlelerin başında boş bırakılan parantezlere, cümlelerde verilen bilgiler doğru ise D, yanlış ise Y yazınız.

1. ( ) Müzikal anlatımın en küçük birimine “**motif**” denir.
2. ( ) Esas ezgiye eşlik eden ve devamlı tekrarlanan hareket zincirine “**tema**” denir.
3. ( ) **Peşrev**; Türk müziği formlarından sözlü ve güfteli formlara verilebilecek en iyi örnektir.
4. ( ) Peşrevler dört haneli olarak yapılır.
5. ( ) Doğadaki herhangi bir olayı veya duyguyu müzik diliyle anlatan eserlere “**tasvir**” denir.
6. ( ) Rondo, sonat, ve süit Batı müziğinin senfonik formlarındandır.
7. ( ) Operanın küçüğüne operet denir.
8. ( ) Vals; dönerek yapılan Alman dans müziğidir.
9. ( ) Bir bestecinin kullandığı ritim, sanatçının ayırt edici özelliklerindendir.

## DEĞERLENDİRME

Cevaplarınızı cevap anahtarıyla karşılaştırınız. Yanlış cevap verdiğiniz ya da cevap verirken tereddüt ettiğiniz sorularla ilgili konuları faaliyete geri dönerek tekrarlayınız. Cevaplarınızın tümü doğru ise bir sonraki öğrenme faaliyetine geçiniz.

# ÖĞRENME FAALİYETİ-2

## AMAÇ

Bu faaliyet sonunda akustik ortam ve donanım sağlandığında tekniğine uygun olarak, müzikte notaları okuyup yazabileceksiniz.

## ARAŞTIRMA

Bu faaliyet öncesinde yapmanız gereken öncelikli araştırmalar şunlardır:

- Müzik ses genişliklerini araştırınız.
- Solfej için gerekli temel kavramları araştırınız.

Araştırma işlemleri için İnternet ortamı, müzik kitapları, notaya alınmış yerli ve yabancı klasik eserleri inceleyiniz. Kaset, CD ve VCD dinleyerek solfej ile ilgili ön bilgi edininiz. Müzikle ilgilenen arkadaş veya kurslardan da bilgi edininiz.

## 2. SES GENİŞLİKLERİ VE SOLFEJ

Müzikte kullanılan iki tür ses vardır:

- İnsan sesi
- Enstrüman sesi (Bu konu ses oluşum uygulamaları modülünde işlendi)

İnsan sesi ikiye ayrılır: Erkek sesi ve kadın sesi

### 2.1. Erkek Sesi

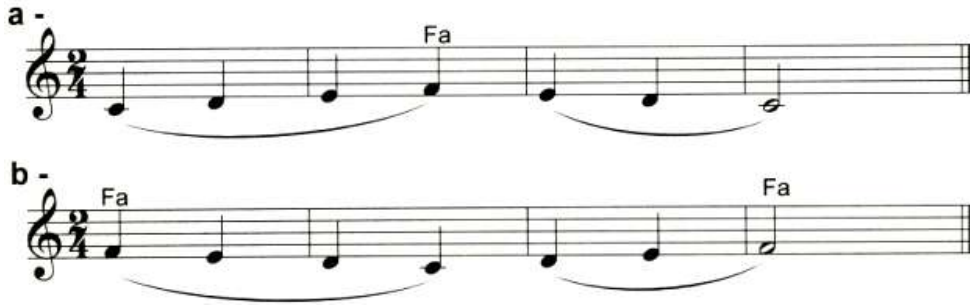
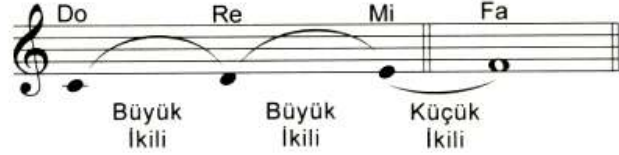
- Bas: En kalın erkek sesi
- Bariton: Orta kalınlıkta erkek sesi
- Tenor: En ince erkek sesi

### 2.2. Kadın Sesi

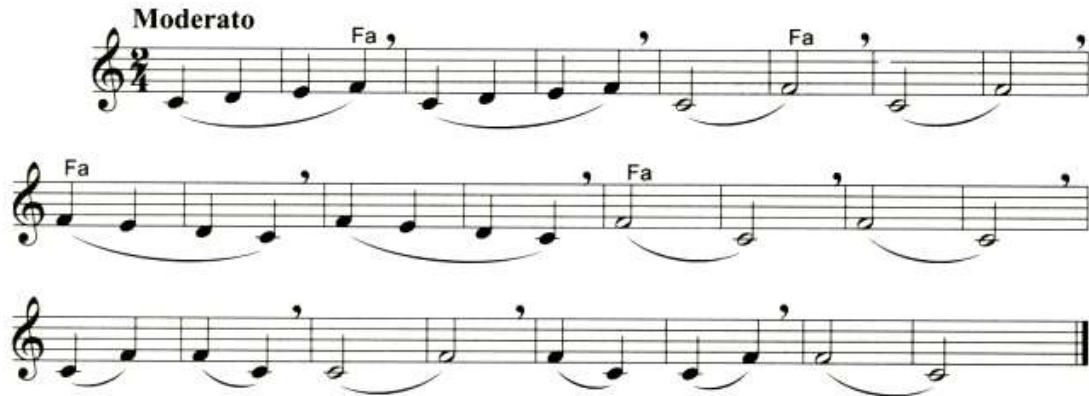
- Alto: En kalın kadın sesi
- Mezzosoprano: Orta kalınlıkta kadın sesi
- Soprano: En ince kadın sesi



### 2.3.2. Dört Ses Öğretimi ve Büyük İkili Aralığı, Küçük İkili Aralığı



- İki ses arasındaki incelik kalınlık ayırımına aralık denir.
- Aralıkları ölçmek için kullanılan ölçme birimine perde denir.
- Batı müziğinde kullanılan en küçük ses aralığına yarım perde denir.
- İki tane yarım perdeden oluşan ses aralığına tam perde denir.



- **Moderato:** 'Orta hızda' demektir. Bir hız terimidir. Parçanın orta hızda okunacağını göstermek için kullanılır. Moderato parçalarda el orta hızda ( dakikada 108-120) vurulur.
- **Döneç:** iki kez okunması istenen notaların başlama yerine ileri döneç, bitme yerine geri döneç konulur. Döneçlerin arasında kalan notalar iki kere okunur. Parça yeni başlamış ise yalnız geri döneçte kullanılabilir. Geri döneçten başa dönülür, o bölüm yine iki kere okunur.

İleri Döneç



Geri Döneç



- **Allegro:** İtalyanca neşeli anlamına gelir. Hız terimi olarak parçanın çabuk okunacağını göstermek için kullanılır. Allegro parçalarda el hızlıca ( dakikada 120-168) vurulur.

### 2.3.3. Dört Ses İçinde Son Durak Perdesi



Bir notanın altına ya da üstüne nokta konulursa o nota kısa okunur. Bu noktaya da kısaltma noktası denir.

Bir notanın altına ya da üstüne çizgi konulursa o nota kendi süresi içinde uzun ve yayık okunur. Bu çizgiye yayık çizgisi denir.



### 2.3.4. Beş Ses Öğretimi

Beş Ses

B2 B2 K2 Sol

Büyük İkili Aralığı

Yanaşık Seslerle Alıştırma

DO - Mİ - SOL Sesleri ile Atlama Alıştırmaları

Andante

- **Andante:** İtalyanca ağırca anlamına gelir. Hız terimi olarak parçanın ağır okunacağını göstermek için kullanılır. Andante parçalarda el ağır hızda ( dakikada 76–108) vurulur.

### 2.3.5. Altı Ses Öğretimi

Altı Ses

B2 B2 K2 B2 La

Büyük İkili Aralığı

Alıştırma

Moderato

- **Uzaklı:** Notaların üstüne ya da altına konulan uzatma belirtecine uzaklı denir.



Altı Ses İçinde Son Durak Perdesi Değişik  
Okuma Parçaları



Mi Duraklı



Fa Duraklı



Sol Duraklı



- **Largo:** İtalyanca geniş anlamına gelir. Hız terimi olarak parçanın çok ağır okunacağını göstermek için kullanılır. Largo parçalarda el çok ağır hızda ( dakikada 40-60) vurulur.

### 2.3.6. Yedi ve Sekiz Ses Öğretimi

Yedi Ses  
ve  
Sekiz Ses

B2 B2 K2 B2 B2 Büyük İkili Küçük İkili

**Moderato**


*mf*


*f* *p*


*mf*

➤ Do-Mi-Sol-Do sesleri ile alıştırma

**Moderato**

a) 

b) 

c) 

➤ Okuma parçası

**Moderato** ♩ = 116

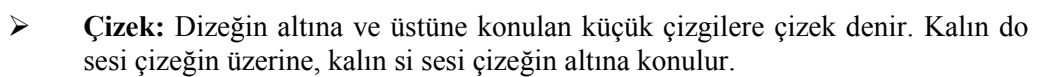








**(Fa-Si / Si-Fa)**



**Moderato** **Alıştırma**

### 2.3.9. On Ses Öğretimi

Kalın La B2

Kalın La B2

Sekizli Sekizli Sekizli

Kalın La Sesi İkinci Çizekte Gösterilir.

**Moderato** **Yanaşık Seslerle Alıştırmalar**

La La

La La

### 2.3.10. On Bir Ses Öğretimi

Çıkıcı İnce Re İnci

B2 B2

İnce Re sesi dördüncü çizgiye konulan nota ile gösterilir.



**Alıştırma**

**Andante**

### 2.3.11. On İki Ses Öğretimi

İnce Mi sesi, dördüncü boşluğa konulan nota ile gösterilir.

**Alıştırmalar**

**Andante**

### ÇEŞİTLİ ALIŞTIRMALAR

**Moderato**

**Allegro**

*mf*

Son

B.D.

**Moderato** ♩ = 116

*p* *mf*

*p* *mf*

Andante ♩ = 104

mf

p

mf



## UYGULAMA FAALİYETİ

Notaları okuyup yazınız.

İşlem Basamakları	Öneriler
<ul style="list-style-type: none"><li>➤ Notaların solfejini yapınız.</li><li>➤ İki ses arasında incelik kalınlık ayarını yapınız</li><li>➤ Bir parça seçerek aralıklarını ölçünüz</li><li>➤ Parçaları orta hızda okuyunuz</li><li>➤ Bir parça seçiniz ve notalarını çıkartınız.</li><li>➤ Do-Mi-Do-Sol-Do sesleri ile alıştırma yapınız.</li><li>➤ Fa-Si-Fa-Si sesleri ile alıştırma yapınız.</li></ul>	<ul style="list-style-type: none"><li>➤ İniş çıkışlara dikkat ediniz</li><li>➤ Perdelere dikkat ediniz</li><li>➤ Bunun için monderato tekniğini kullanınız.</li><li>➤ Bunu yaparken notanın perdelerini ve noktalarını uygun aralıklarla yerleştiriniz.</li></ul>

## KONTROL LİSTESİ

Bu faaliyet kapsamında aşağıda listelenen davranışlardan kazandığınız beceriler için **Evet**, kazanamadığınız beceriler için **Hayır** kutucuğuna (X) işareti koyarak kendinizi değerlendiriniz.

Değerlendirme Ölçütleri	Evet	Hayır
Notaların solfejini yaptınız mı?		
İki ses arasında incelik kalınlık ayarını yaptınız mı?		
Bir parça seçerek aralıklarını ölçtünüz mü?		
Parçaları orta hızda okudunuz mu?		
Bir parça seçiniz ve notalarını çıkarttınız mı?		
Do-Mi-Do-Sol-Do sesleri ile alıştırma yaptınız mı?		
Fa-Si-Fa-Si sesleri ile alıştırma yaptınız mı?		

## DEĞERLENDİRME

Değerlendirme sonunda “**Hayır**” şeklindeki cevaplarınızı bir daha gözden geçiriniz. Kendinizi yeterli görmüyorsanız öğrenme faaliyetini tekrar ediniz. Bütün cevaplarınız “**Evet**” ise “Ölçme ve Değerlendirme”ye geçiniz.

## ÖLÇME VE DEĞERLENDİRME

Aşağıdaki cümlelerin başında boş bırakılan parantezlere, cümlelerde verilen bilgiler doğru ise D, yanlış ise Y yazınız.

1. ( ) En kalın kadın sesi alto dur.
2. ( ) Bariton en kalın erkek sesidir.
3. ( ) Notaları adları, sesleri ve değerleri ile ritmik okumaya solfej denir.
4. ( ) Do mi arasında bir tam ses vardır.
5. ( ) Mi fa arası K2’li aralıktır.
6. ( ) Do re ve sol la arası K2’li aralıktır.

### DEĞERLENDİRME

Cevaplarınızı cevap anahtarıyla karşılaştırınız. Yanlış cevap verdiğiniz ya da cevap verirken tereddüt ettiğiniz sorularla ilgili konuları faaliyete geri dönerek tekrarlayınız. Cevaplarınızın tümü doğru ise “Modül Değerlendirme”ye geçiniz.

# MODÜL DEĞERLENDİRME

## KONTROL LİSTESİ

Bu faaliyet kapsamında aşağıda listelenen davranışlardan kazandığınız beceriler için **Evet**, kazanamadığınız beceriler için **Hayır** kutucuğuna (X) işareti koyarak kendinizi değerlendiriniz.

Değerlendirme Ölçütleri	Evet	Hayır
1. Notaların solfejini, iki ses arasında incelik kalınlık yaptınız mı?		
2. Bir parça seçerek aralıklarını ölçerek, notalarını çıkarttınız mı?		
3. Do-Mi-Do-Sol-Do ve Fa-Si-Fa-Si sesleri ile alıştırma yaptınız mı?		
4. Birlik, İkilik ve dörtlük notaları, Sekizlik ve onaltılık ölçüsüne göre isimleriyle tartımını yaptınız mı?		
5. İkilik, dörtlük ve sekizlik, 3'lü aralıklı notaların tartımını yaptınız mı?		
6. İkilik ve dörtlük, Sekizlik 4'lü aralıklı notaların tartımını yaptınız mı?		
7. İkilik, Dörtlük, Sekizlik 5'li aralıklı notaların tartımını yaptınız mı?		
8. İkilik, dörtlük ve sekizlik 6'lı, 7'li , 8'li , 9'lu , 10'lu aralıklı notaların tartımını yaptınız mı?		
9. İkilik, dörtlük ve sekizlik değişken aralıklı notaların tartımını yaptınız mı?		
10. Notaları ölçüsüne göre isimleriyle tartımını yaptınız mı?		
11. Dörtlük, Sekizlik esleri (susları) notaları sus işaretleriyle ölçüsüne göre tartımını yaptınız mı?		
12. Değişik değerlerdeki sesli ve sessiz notaların tartımını yaptınız mı?		

## DEĞERLENDİRME

Değerlendirme sonunda “**Hayır**” şeklindeki cevaplarınızı bir daha gözden geçiriniz. Kendinizi yeterli görmüyorsanız öğrenme faaliyetini tekrar ediniz. Bütün cevaplarınız “**Evet**” ise bir sonraki modüle geçmek için öğretmeninize başvurunuz.

# CEVAP ANAHTARLARI

## ÖĞRENME FAALİYETİ-1'İN CEVAP ANAHTARI

1-	Doğru
2-	Yanlış
3-	Yanlış
4-	Doğru
5-	Doğru
6-	Yanlış
7-	Doğru
8-	Doğru
9-	Doğru

## ÖĞRENME FAALİYETİ-2'NİN CEVAP ANAHTARI

1-	Doğru
2-	Yanlış
3-	Doğru
4-	Yanlış
5-	Doğru
6-	Yanlış

## KAYNAKÇA

- FERİDUNOĞLU Z.Lâle, **Müziğe Giden Yol Genç Müzisyenin El Kitabı, İnkılâp** Kitapevi, İstanbul, 2004.
- YURGA Cemal, **Müzik Tarihinde Türler ve Ülkeler**, Malatya,1995.
- Yrd. Doç. DR. SAĞER Turan, **Temel Müzik Teorisi**, Bemol Müzik Yayınları, İstanbul, 2004.
- **Batı Müziği Teorisi**, Cangöz Müzik evi, İstanbul,1991.
- SUN Muammer, **Solfej 1–2. Sun Yayınevi**, Ankara,2004